



Jan Houweling & Esther Bolt

Houweling Architecten & Bolt Interior Design

Interieurontwerper Esther Bolt van Bolt Interior Design woont met haar gezin in een schitterend huis in een kleinschalige nieuwe villawijk in Zuid-Holland. Houweling Architecten maakte een plan voor de verkaveling en bebouwing van dit gebied met een viertal villa's. Op de kavel die Esther en haar partner kochten, verrees een woning naar het ontwerp van Houweling Architecten in combinatie met een interieur volgens haar eigen ontwerp. Interieur en exterieur, wonen en werken en een landelijke én moderne uitstraling gaan naadloos in elkaar over in de royale gezinsvilla. Niet in het minst dankzij de samenwerking tussen beide partijen: een praktijkvoorbeeld van hoe één en één in meer dan twee kan resulteren.



MEER DAN DE SOM DER DELEN

Architect: Houweling Architecten

ENTREE & KANTOOR | OP HET KRUISEPUNT VAN WONEN EN WERKEN

De hoofdentree bevindt zich aan de voorzijde van het hoofdhuis dat is uitgerust met een karakteristieke rieten kap. De kap begint vanaf de derde verdieping en lijkt als het ware opgetild te worden dankzij de verticale belijning van de verdiepingen eronder: het levert een imposante eerste indruk op. Een indruk die ook binnen in de woning beklijft door de opvallende vide en de met leder beklede trap. En zeker ook door de lange zichtlijn die Houweling Architecten creëerde vanaf de voordeur via het leefgedeelte naar de achtertuin. Bovendien is er de mogelijkheid om rechtsaf te slaan en via de taatsdeur het kantoor van Bolt Interior Design binnen te stappen. Esther Bolt: "Hier werk ik aan mijn interieurontwerpen en ontvang ik klanten, waar ik overigens ook naartoe ga." Esthers partner werkt ook regelmatig vanuit huis en zodoende delen ze de royale, sfeervolle ruimte. Behalve twee werkplekken is er een maatwerkkeuken met een opvallend blad van versteend hout. Ook de kast, ingericht met verschillende materiaalstalen voor Bolt Interior Design, is door Esther zelf ontworpen en is een van de zestien exclusieve maatwerkkasten die ze voor haar woning ontwierp.



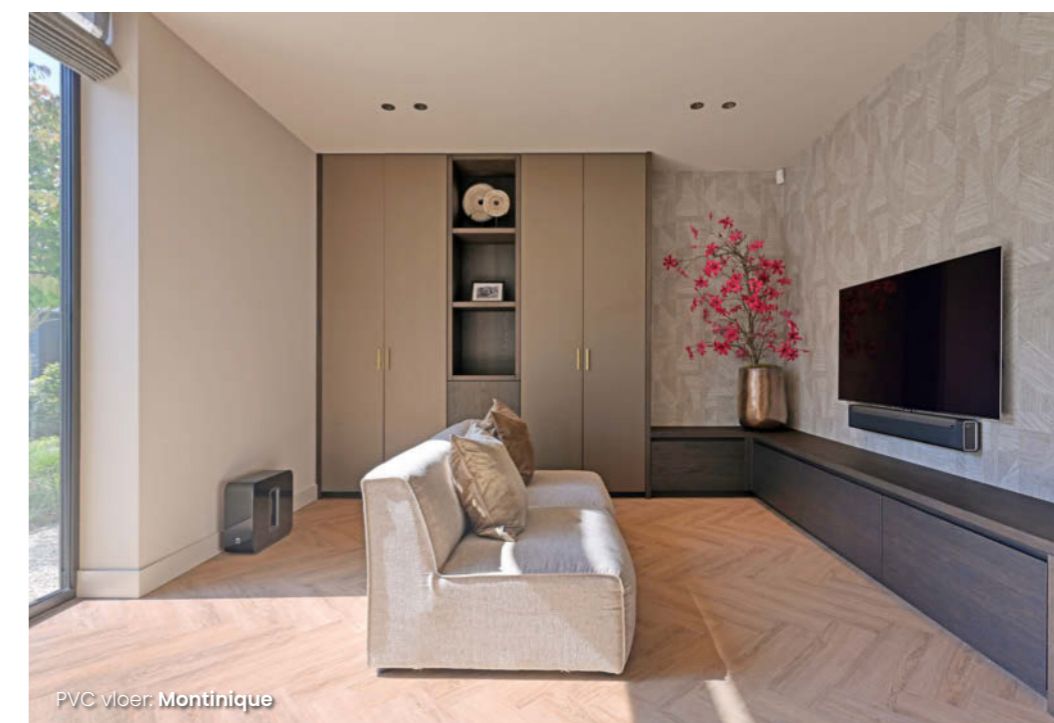
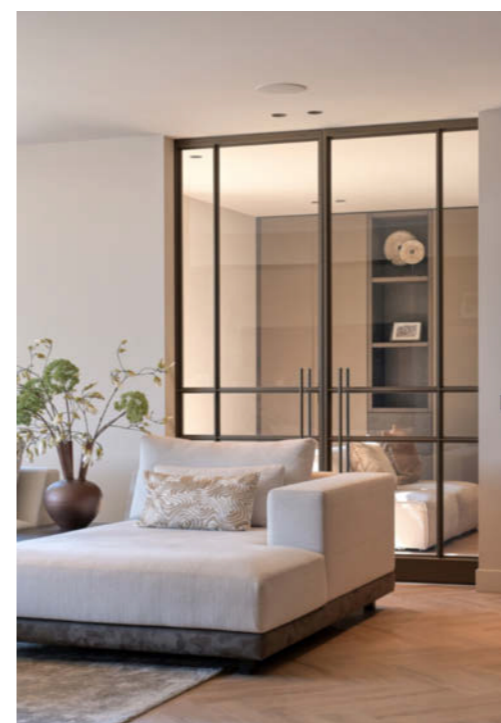
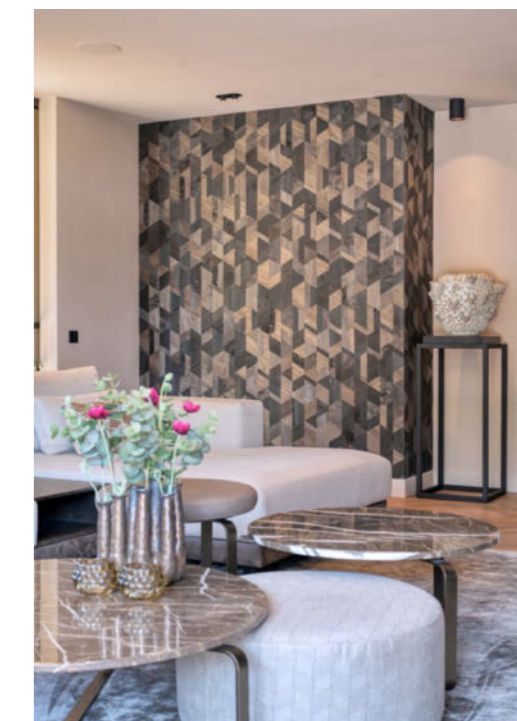
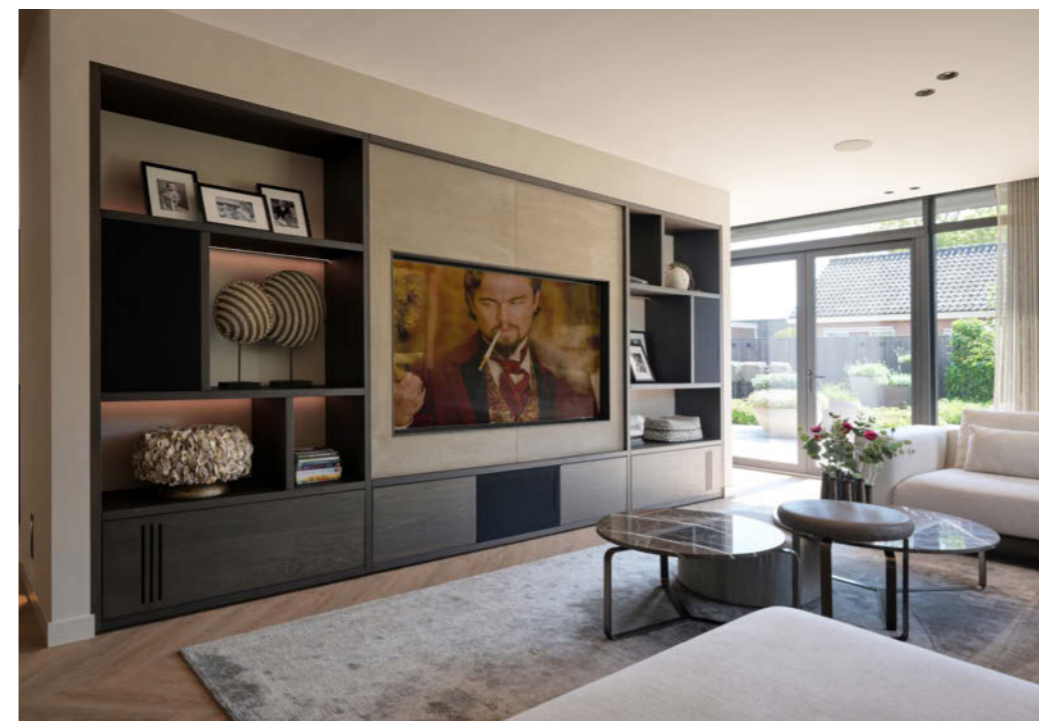
WOONKAMER | OOG VOOR DETAIL

Over de indeling van de begane grond vertelt Esther: "We wilden graag verschillende ruimtes die afsluitbaar van elkaar zijn, maar wel verbonden, zoals via de glazen schuif- en taatsdeuren. En dat is echt goed gelukt: hoewel het een groot huis is, hebben de ruimtes comfortabele afmetingen en veel daglicht. De roomdivider tussen de keuken en de woonkamer is een idee van Houweling Architecten waar we ook erg blij mee zijn. Doordat we vanaf het begin af aan samenwerkten hebben we echt het optimale uit het ontwerp voor binnen en buiten kunnen halen." Architect Jan Houweling beaamt dit en vult aan: "Ontwerpen doen we van binnen naar buiten. Aan de tuinzijde loopt de glazen pui achter de roomdivider langs, van de woonkamer naar de keuken. Zo zorg je voor een natuurlijke connectie tussen de leefruimtes

onderling en met de tuin." De roomdivider is aan de woonkamerzijde ingericht als kast voor accessoires, televisie en audioapparatuur. Achter de royale zithoek is de speelkamer van de kinderen, die ook afsluitbaar is met een glazen schuifdeur. Het brons van deze deur zie je in alle schuif- en taatsdeuren terug, maar bijvoorbeeld ook in de leuningen die Esther ontwierp voor de trap, vide en voor de grepen van de kasten en de voordeur.



Interieurarchitect: Bolt Interior Design



PVC vloer: Montinique



Meubilair op maat: Westwood Meubels & Interieur





E-installatie: **Elektrobouw Lunteren**

WOONKEUKEN & DINING | VERBONDEN EN TOCH GESCEIDEN

De woonkeuken met z'n openslaande deuren naar de tuin is al net zo'n plaatje als de aangrenzende, afsluitbare eetkamer. De wand met keukenapparatuur vormt één zijde van de roomdivider die grenst aan de woonkamer. Het keukenblad met Patagoniakwartsiet in open boekvorm steelt de show, maar het haaks op het kookeiland geplaatste bargedeelte en de koffiepantry zijn ook ware blikvangers. De woning is uitgerust met sfeervolle verlichting die is aangesloten op het uitgebreide domotica-systeem, een rustig kleurenpalet met (grijs)beige, (donker) brons en charcoal en luxe materialen zoals wengéhout, natuursteen, leer, messing en designbehang. Deze interieurelementen zie je ook bijna allemaal in de keuken, bijkeuken en eetkamer. Een ander fraai detail zijn de gordijnrails die verborgen zijn achter de verlaagde



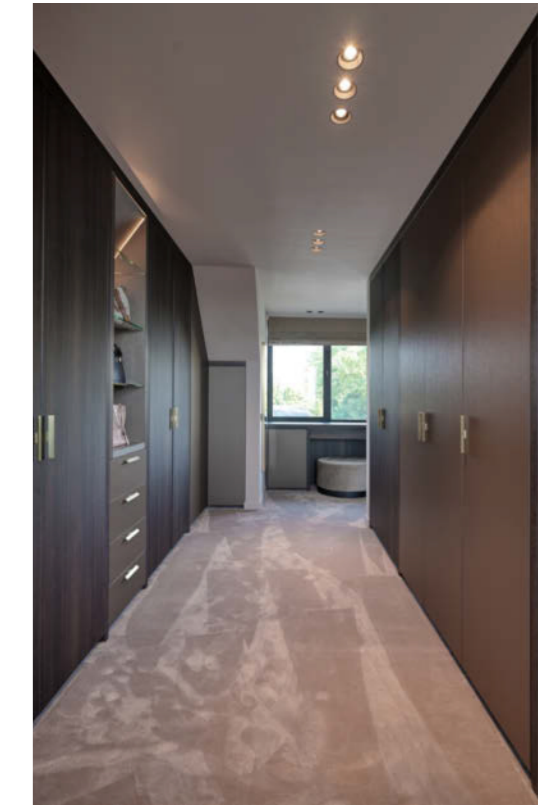
plafonds en de op kleur gespoten ventielen van de mechanische ventilatie en speakers. In de hele woning zijn de muren, plafonds en plinten overigens in dezelfde tint afgewerkt voor een rustige basis.



Lederen bekleding: **Alphenberg Leather**



Schakelmateriaal: **GIRA**
Textiel wandbekleding: **Dutch Wall Textile Co.**



ZOLDER | PRIVÉDOMEIN VOOR OUDERS

De wand langs de trap naar de twee bovenste verdiepingen is voorzien van een behang met een als hout ogend patroon in een warme tint. Behang zie je ook terug in de drie kinderkamers, net als maatwerkmeubilair. De kinderen hebben ook een eigen badkamer om te delen. Hun ouders hebben een luxe uitgevoerde badkamer op zolder met een gietvloer, een douche met tegels in een travertinlook en een over de volle breedte van de ruimte een wastafelmeubel met een blad van Taj Mahal-kwartsiet. De zolder heeft een

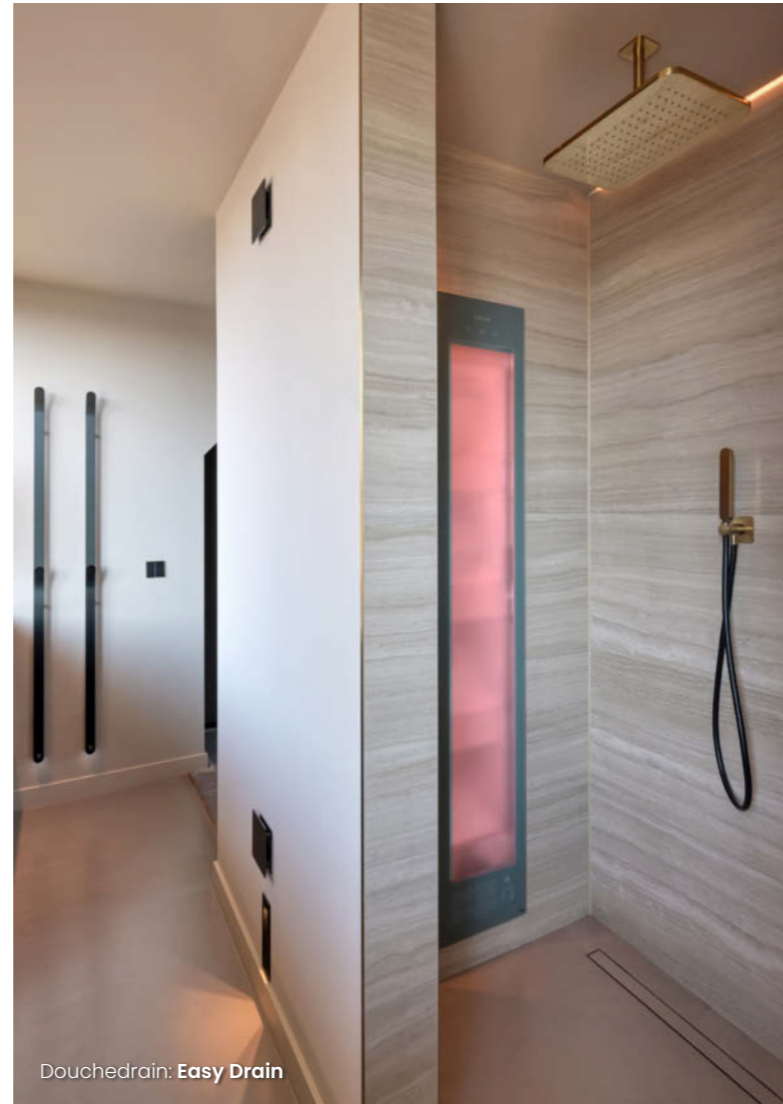
aantal dakkappen waardoor de slaapkamer, aangrenzende doorloopkledingkast en badkamer extra ruim zijn. "We maken optimaal gebruik van de schuine kap door de ruimte eronder helemaal te benutten", demonstreert Esther als ze de lades van de kledingkasten opent. Ook de kamerbrede kast in de slaapkamer wordt helemaal benut, waaronder met een televisie die met een liftstelsel uit de kast tevoorschijn komt.



Verlichting: **Maretti Lighting**
Keukenblad: **De Keukenbladenfabriek**



Plaatmateriaal: **Deco Legno**



Douchedrain: **Easy Drain**



Tegels: **Oprey**
Designradiatoren: **Instamat**



Kranen: **Hotbath**



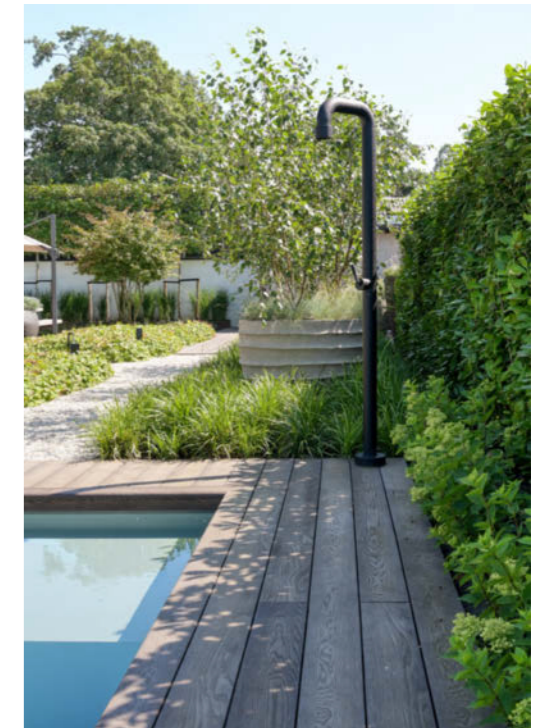
Tuinmeubilair: **SUNS Outdoor Lifestyle**



Betontegels: **Schellevis**
Tuintafel: **Zwaartafelen**
Aannemer: **SDB Woning- en Utiliteitsbouw B.V.**



Tuinontwerp en -aanleg: **DON Hoveniers**



Buitenkeuken: **COOX**
Kunststof vloerplanken: **Alterwood**

EXTERIEUR & TUIN | BESLOTEN EN OPEN

De tuin omlijst de woning en is onder architectuur aangelegd. Net als het interieur is het met grote gebaren ingericht: royale groene borders, grote plantenbakken, grootformaattegels, een ruim bemeten zwembad en jacuzzi, een luxe buitenkeuken en meerdere terrassen maken er deel van uit. Over de architectuur van de woning vertelt Jan Houweling: "We hebben een centraal hoofdhuis ontworpen, dat is voorzien van een verticale belijning. Aan de ene zijde van het hoofdhuis ligt het kantoor, aan de andere zijde de carport. Samen zorgen de gebouwen voor een horizontale lijn in de gevel. Aan deze carport is de schuur verbonden, met de installaties voor de zonnepanelen en de bodemwarmtepomp. Oog voor de natuur en duurzaamheid zijn belangrijk in onze ontwerpen: zo ook bij dit huis dat bovendien heel goed geïsoleerd is." Over de uitstraling en de gebruikte

materialen licht Jan ten slotte toe: "We hebben landelijke, warmere elementen zoals riet en verschillende houtsoorten gebruikt. Bij het kantoor aan de wegzijde hebben de wat modernere en koeler ogende materialen zoals wit gestucte gevels en metselwerk de overhand; de woonzijde bestemd voor het gezinsleven heeft een wat donkerdere uitstraling met meer hout. Daar is ook meer openheid in de gevel met veel raamopeningen die integraal deel uitmaken van de architectuur." Als je dit niet weet valt de scheiding in functies en materiaalgebruik niet op en lopen deze ongemerkt in elkaar over. En dat is misschien wel een van de grootste krachten van het ontwerp.



Zwembad, jacuzzi & douche: **Bos Zwembaden**

PARTNERS & LEVERANCIERS

Tekst: Sanne Bender | Fotografie: Jaro van Meerten

Architect
Houweling Architecten, Bleiswijk
www.houweling-architecten.nl

Interieurarchitect
Bolt Interior Design, Berkel en Rodenrijs
www.boltinterior.nl

Aannemer
SDB Woning- en Utiliteitsbouw B.V.
Stolwijk | www.sdb-wu.nl

Keukenblad
De Keukenbladenfabriek, Alblasterdam
www.dekeukenbladenfabriek.nl

Meubilair op maat
Westwood Meubels & Interieur,
Hoek van Holland | www.westwoodmeubels.nl

Verlichting
Maretti Lighting, Almere
www.maretti.com

PVC vloer
Montinique PVC, Genemuiden
www.montinique.nl

Deursystemen
FritsJurgens®, Kolham
www.fritsjurgens.com

Lederen bekleding
Alphenberg Leather, Waalwijk
www.alphenberg.com

Textiel wandbekleding
Dutch Walltextile Co., Amsterdam
www.dwc-amsterdam.com

Backamertegels
Oprey, Echt
www.oprey.com

Plaatmateriaal
DecoLegno, Westzaan
www.decolegno.nl

Schakelmateriaal
Gira, Veenendaal
www.gira.nl

Designradiatoren
Instamat, Vaassen
www.instamat.nl

Douchedrain
Easy Drain, Deventer
www.easydrain.nl

Kranen
Hotbath, Alblasterdam
www.hotbath.nl

E-Installatie
Elektrobouw Lunteren, Lunteren
www.elektrobouw.nl

Tuinontwerp en -aanleg
DON Hoveniers, 's-Gravenzande
www.donhoveniers.nl

Tuintafel
Zwaartafelen, Amersfoort
www.zwaartafelen.nl

Buitenkeuken
COOXs, Kootwijkerbroek
www.cooxs.nl

Kunststof vlinderplanken
Alterwood, Delft
www.alterwood.nl

Tuinmeubilair
SUNS Outdoor Lifestyle, Vught
www.hello-suns.com

Betontegels
Schellevis, Dussen
www.schellevis.nl

Zwembad, jacuzzi & douche
Bos Zwembaden, Twello
www.boszwembaden.nl